



13 de janeiro de 2025  
ATIVIDADE DOS TRANSPORTES  
Estatísticas rápidas do transporte aéreo  
Novembro 2024

## MOVIMENTO DE PASSAGEIROS NOS AEROPORTOS NACIONAIS VOLTOU A ACELERAR

Em **novembro de 2024**, nos aeroportos nacionais movimentaram-se 4,7 milhões de passageiros e 22,7 mil toneladas de carga e correio, correspondendo a variações de +6,2% e +10,6%, respetivamente, face a novembro de 2023 (+2,9% e +17,7% no mês anterior, pela mesma ordem).

Entre janeiro e novembro de 2024 verificaram-se máximos históricos nos valores mensais de passageiros nos aeroportos nacionais. Em novembro de 2024, registou-se o desembarque médio diário de 75,8 mil passageiros, valor superior em 7,1% ao registado em novembro de 2023 (70,8 mil).

Entre **janeiro e novembro de 2024**, o número de passageiros movimentados aumentou 4,3% (+19,7% em 2023) e o movimento de carga e correio cresceu 14,7% (-0,9% em 2023).

O Reino Unido foi o principal país de origem e de destino dos voos, tendo registado crescimentos no número de passageiros desembarcados (+1,5%) e embarcados (+1,4%) face ao mesmo período de 2023. França e Espanha ocuparam a 2ª e 3ª posições, como principais países de origem e de destino.

**Consulte** a informação através da [Plataforma Interativa das Estatísticas do Transporte Aéreo](#).

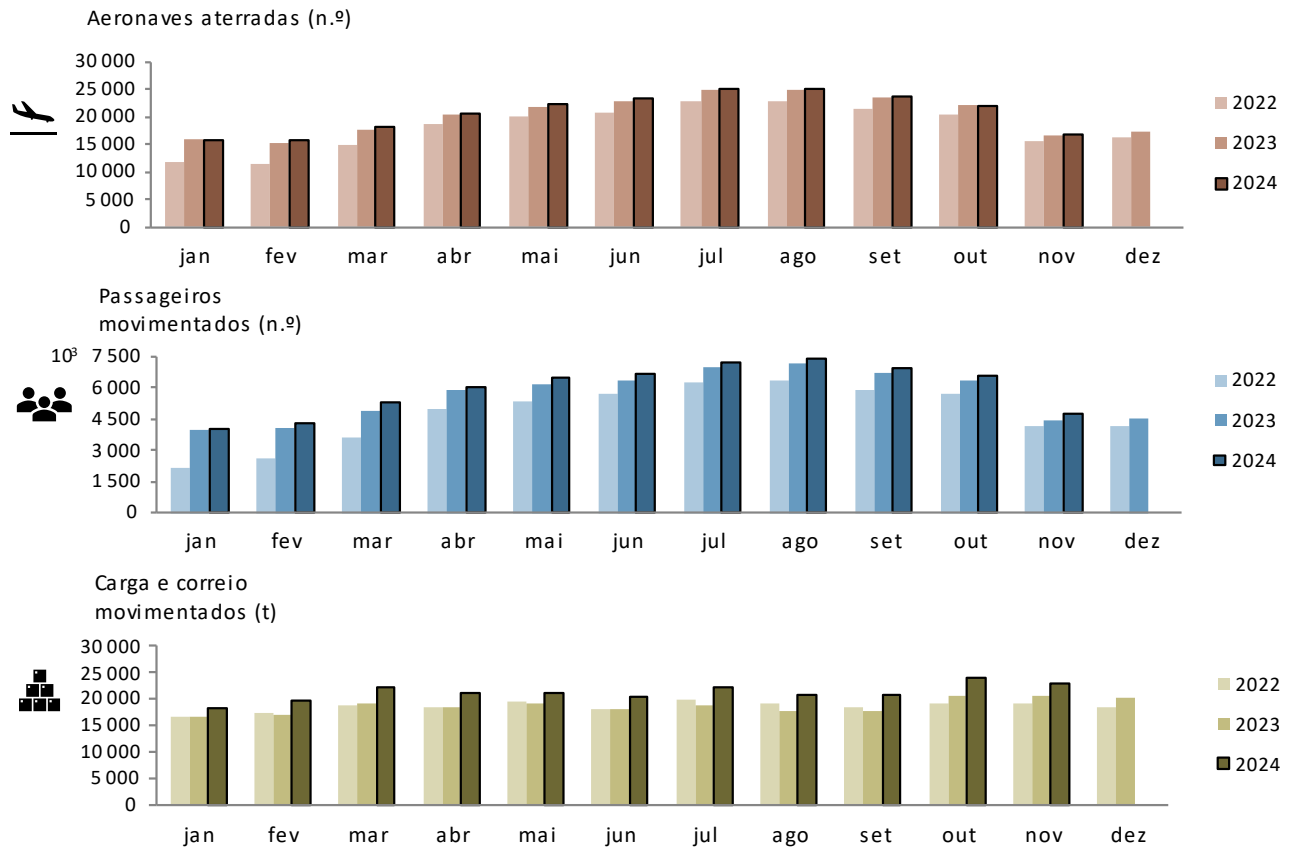
---

### Tráfego mensal nos aeroportos nacionais

Em **novembro de 2024**, aterraram nos aeroportos nacionais 16,7 mil aeronaves em voos comerciais, correspondendo a 4,7 milhões de passageiros (embarques, desembarques e trânsitos diretos) e foram movimentadas 22,7 mil toneladas de carga e correio (+0,4%, +6,2% e +10,6%, respetivamente, face a novembro de 2023). No mês anterior tinham-se registado variações de -1,1%, +2,9% e +17,7%, pela mesma ordem.



Figura 1. Aeronaves aterradas, passageiros e carga/correio movimentados nos aeroportos nacionais



Fonte: Inquérito aos Aeroportos e Aeródromos (ANA/ANAC/INE)

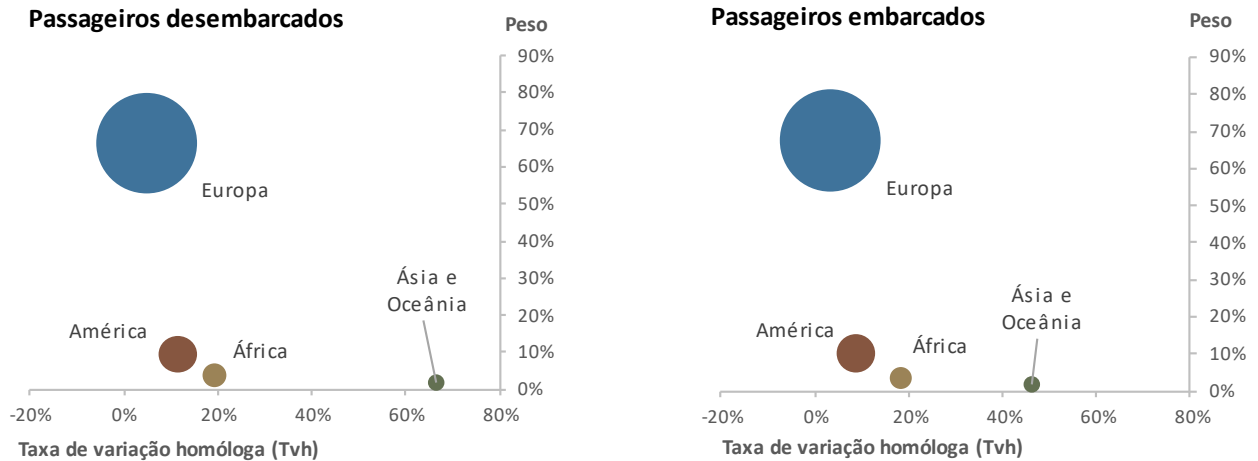
Em novembro de 2024, 81,3% dos passageiros desembarcados nos aeroportos nacionais corresponderam a tráfego internacional, atingindo 1,8 milhões de passageiros (+7,0%<sup>1</sup>), na maioria provenientes do continente europeu (66,3% do total), correspondendo a um aumento de 4,8% face a novembro de 2023. O continente americano foi a segunda principal origem, concentrando 9,4% do total de passageiros desembarcados (+11,5%).

Relativamente aos passageiros embarcados, 82,7% corresponderam a tráfego internacional, perfazendo um total de 2,0 milhões de passageiros (+5,0%), tendo 67,6% do total como principal destino aeroportos no continente europeu, registando um crescimento de 3,2% face a novembro de 2023. Os aeroportos no continente americano foram o segundo principal destino dos passageiros embarcados (10,0% do total; +8,7%).

<sup>1</sup>Salvo indicação em contrário, as taxas de variação apresentadas neste destaque correspondem a taxas de variação homóloga, face ao mesmo período do ano anterior.



Figura 2. Passageiros desembarcados e embarcados nos aeroportos nacionais em tráfego internacional, por Continente de origem/destino – novembro 2024

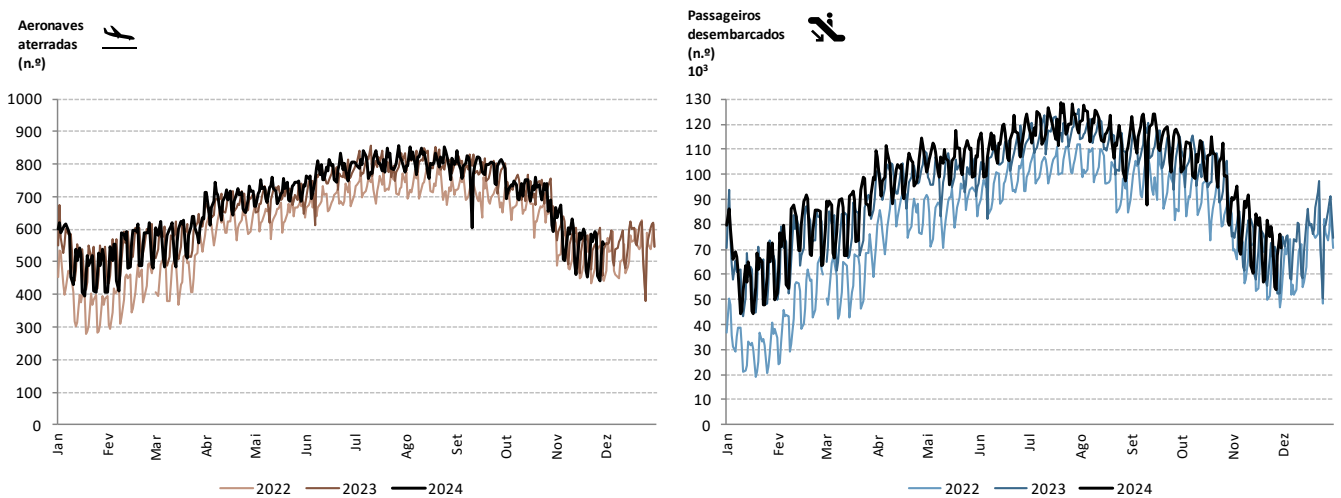


Fonte: Inquérito aos Aeroportos e Aeródromos (ANA/ANAC/INE)

O movimento diário de aeronaves e passageiros é tipicamente influenciado por flutuações sazonais e de ciclo semanal. Os valores diários mais elevados são geralmente encontrados no período de verão e o sábado foi, no ano passado, o dia da semana com maior número de passageiros desembarcados.

Entre janeiro e novembro de 2024 verificaram-se máximos históricos nos valores mensais de passageiros nos aeroportos nacionais. Em novembro de 2024, registou-se o desembarque médio diário de 75,8 mil passageiros, valor superior em 7,1% ao registado em novembro de 2023 (70,8 mil).

Figura 3. Aeronaves aterradas e passageiros desembarcados nos aeroportos nacionais – diário



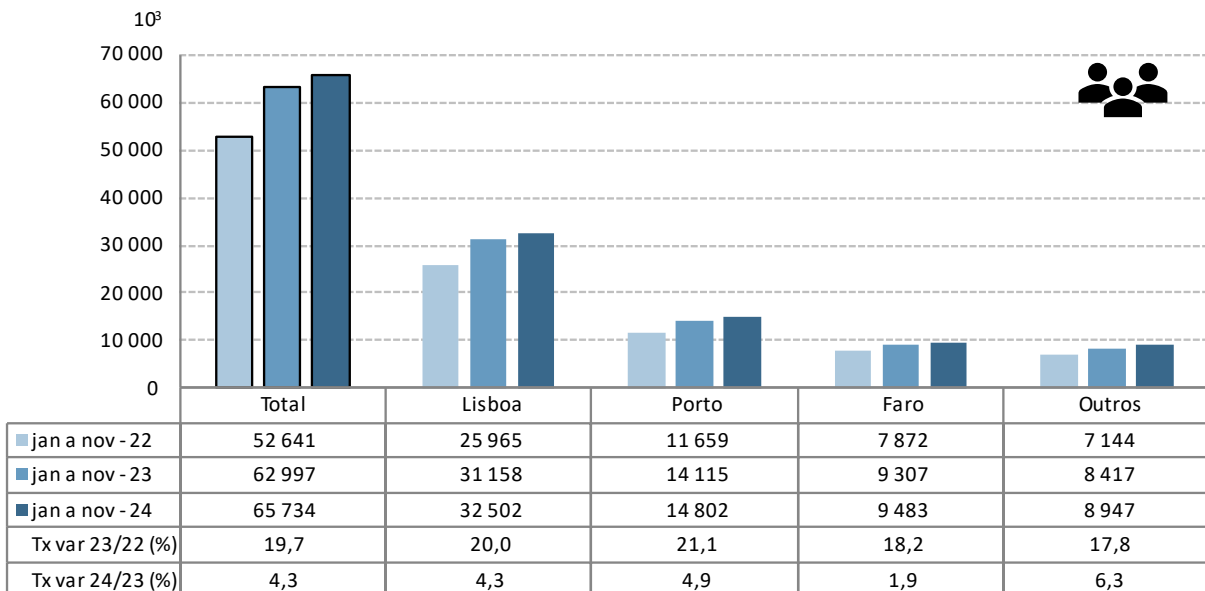
Fonte: Inquérito aos Aeroportos e Aeródromos (ANA/ANAC/INE)



## Tráfego acumulado nos aeroportos nacionais

Entre **janeiro e novembro de 2024**, o número de passageiros movimentados nos aeroportos nacionais aumentou 4,3% face ao mesmo período de 2023 (+19,7% em 2023). O aeroporto de Lisboa movimentou 49,4% do total de passageiros (32,5 milhões; +4,3% comparando com o mesmo período de 2023). O aeroporto do Porto concentrou 22,5% do total de passageiros movimentados (14,8 milhões; +4,9%). O aeroporto de Faro registou um crescimento de 1,9% no movimento de passageiros, totalizando 9,5 milhões.

Figura 4. Passageiros movimentados nos aeroportos nacionais



Fonte: Inquérito aos Aeroportos e Aeródromos (ANA/ANAC/INE)

Considerando o volume de passageiros desembarcados e embarcados em voos internacionais entre janeiro e novembro de 2024, o Reino Unido foi o principal país de origem e de destino dos voos, tendo registado crescimentos no número de passageiros desembarcados (+1,5%) e embarcados (+1,4%) face ao mesmo período de 2023. No sentido contrário, França registou decréscimos no número de passageiros desembarcados (-3,3%) e embarcados (-3,9%), e ocupou a 2ª posição. Espanha, Alemanha e Itália ocuparam a 3ª, 4ª e 5ª posições, respetivamente, como principais países de origem e de destino.



Quadro 1. Principais países de origem e de destino dos voos com passageiros nos aeroportos nacionais

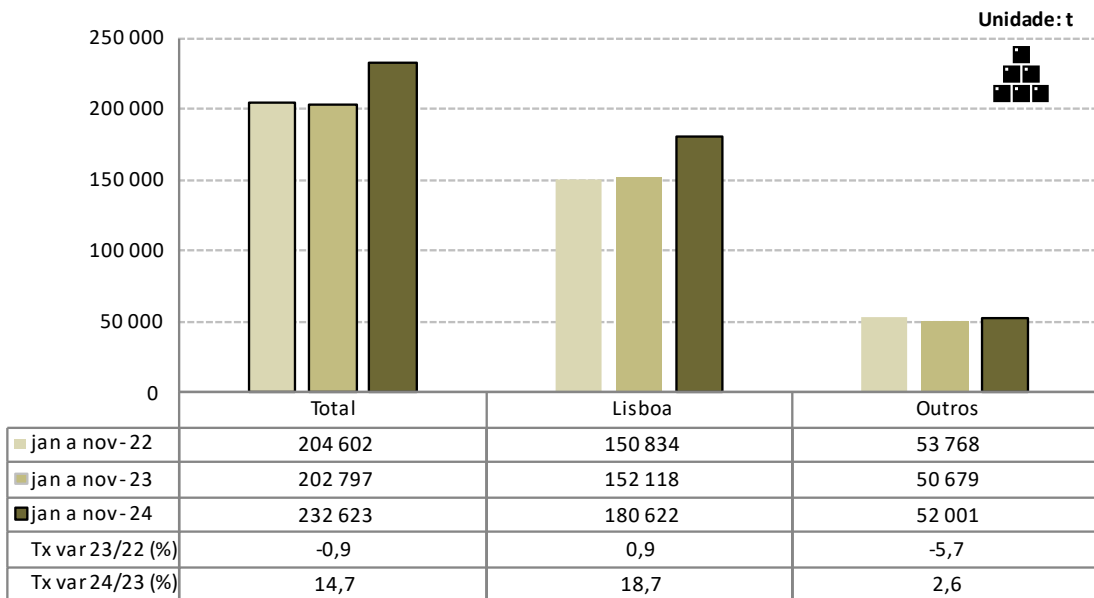
Ranking	País de origem (do voo)	jan a nov 2024		Ranking	País de destino (do voo)	jan a nov 2024	
		Passageiros desembarcados (10 <sup>3</sup> )	Tx Var Hom. (%)			Passageiros embarcados (10 <sup>3</sup> )	Tx Var Hom. (%)
1.º	Reino Unido	4 539,5	1,5	1.º	Reino Unido	4 566,8	1,4
2.º	França	3 927,3	-3,3	2.º	França	3 931,4	-3,9
3.º	Espanha	3 374,2	2,8	3.º	Espanha	3 318,4	2,8
4.º	Alemanha	2 409,9	6,2	4.º	Alemanha	2 443,6	6,2
5.º	Itália	1 526,2	3,8	5.º	Itália	1 525,2	4,7

Fonte: Inquérito aos Aeroportos e Aeródromos (ANA/ANAC/INE)

Entre janeiro e novembro de 2024, registou-se um crescimento de 14,7% no movimento de carga e correio nos aeroportos nacionais (-0,9% em 2023). O movimento de mercadorias no aeroporto de Lisboa representou 77,6% do total, atingindo 180,6 mil toneladas (+18,7% face ao mesmo período de 2023).

No conjunto dos restantes aeroportos, o movimento de carga e correio aumentou 2,6%.

Figura 5. Carga e correio movimentados nos aeroportos nacionais



Fonte: Inquérito aos Aeroportos e Aeródromos (ANA/ANAC/INE)



## NOTA METODOLÓGICA

Neste Destaque de Estatísticas rápidas do transporte aéreo divulgam-se os seguintes resultados:

2024: resultados preliminares;

2022 e 2023: resultados definitivos.

**Principais infraestruturas aeroportuárias nacionais** (neste Destaque designados por aeroportos nacionais): Lisboa, Porto, Faro, Ponta Delgada, Madeira, Porto Santo, Beja, Horta, Flores, Santa Maria, Terceira, Pico, Graciosa, São Jorge, Corvo, Portimão, Bragança, Cascais, Vila Real e Viseu.

**FONTES:** Inquérito aos Aeroportos e Aeródromos (ANA/ANAC/INE)

## PRINCIPAIS CONCEITOS:

**Aviação comercial** - Serviço aéreo remunerado para transporte público de passageiros, carga ou correio.

**Tráfego aéreo comercial** - Movimento de aeronaves, passageiros, carga e correio em aviação comercial.

## PLATAFORMA INTERATIVA NO PORTAL DO INE:

[Plataforma Interativa das Estatísticas do Transporte Aéreo](#)

## Indicadores mensais no portal do INE:

[Aeronaves aterradas \(N.º\) nos aeroportos por Localização geográfica, Tipo de tráfego e Natureza do tráfego; Mensal](#)

[Aeronaves aterradas \(N.º\) nos aeroportos por Continente de origem; Mensal](#)

[Aeronaves descoladas \(N.º\) nos aeroportos por Localização geográfica, Tipo de tráfego e Natureza do tráfego; Mensal](#)

[Passageiros desembarcados \(N.º\) nos aeroportos por Localização geográfica, Tipo de tráfego e Natureza do tráfego; Mensal](#)

[Passageiros desembarcados \(N.º\) nos Aeroportos por Continente de origem; Mensal](#)

[Passageiros embarcados \(N.º\) nos aeroportos por Localização geográfica, Tipo de tráfego e Natureza do tráfego; Mensal](#)

[Passageiros embarcados \(N.º\) nos aeroportos por Continente de destino; Mensal](#)

[Passageiros em trânsito direto \(N.º\) nos aeroportos por Localização geográfica, Tipo de tráfego e Natureza do tráfego; Mensal](#)

[Carga desembarcada \(t\) nos aeroportos por Localização geográfica, Tipo de tráfego e Natureza do tráfego; Mensal](#)

[Carga embarcada \(t\) nos aeroportos por Localização geográfica, Tipo de tráfego e Natureza do tráfego; Mensal](#)

[Correio desembarcado \(t\) nos aeroportos por Localização geográfica, Tipo de tráfego e Natureza do tráfego; Mensal](#)

[Correio embarcado \(t\) nos aeroportos por Localização geográfica, Tipo de tráfego e Natureza do tráfego; Mensal](#)



INSTITUTO NACIONAL DE ESTATÍSTICA  
STATISTICS PORTUGAL

informação à comunicação social



#### SIGLAS E DESIGNAÇÕES

ANA	Aeroportos de Portugal, S.A.
ANAC	Autoridade Nacional de Aviação Civil
INE	Instituto Nacional de Estatística. I.P.

---

**Data do próximo destaque mensal** - Estatísticas rápidas do transporte aéreo – 13 de fevereiro de 2025

**Data do próximo destaque trimestral** - Atividade dos Transportes (4ºT 2024) – 7 de março de 2025

---